

Département de l'Yonne

5A

Commune de **VILLENEUVE-SAINT-SALVES**



communauté
de l'auxerrois

PLAN LOCAL D'URBANISME

Servitudes d'Utilité Publique

Vu pour être annexé
à la délibération

du 25 Septembre 2018

approuvant le
Plan Local d'Urbanisme

Cachet et signature :

Le Président

Gty FERREZ



Prescription du PLU le 16 janvier 2015

Mise à jour du POS le 26 septembre 2014

Modification du POS le 23 mars 1996

POS approuvé le 26 mai 1984

Dossier du PLU réalisé par :

PERSPECTIVES

2, rue de la Gare
10 150 CHARMONT s/B.
Tél : 03.25.40.05.90.

Mail : perspectives@perspectives-urba.com



Sandrine Klein

De: "RASPAUT Celine (Chargée de gestion PAC-SUP) - DDT 89/SAAT/UPAT"
<celine.raspaut@yonne.gouv.fr>
Envoyé: mardi 1 août 2017 16:16
À: perspectives
Objet: PLU VILLENEUVE ST SALVES

Bonjour Madame KLEIN

Suite à notre conversation de ce jour (mardi 1er août), je ne pourrais pas vous fournir les servitudes I4, PT1 et PT2 en l'absence de réponse des gestionnaires de ces SUP.

Par contre, je passe trouver les servitudes MH par le biais de l'Atlas des Patrimoines.

Pour ce qui est du plan d'alignement EL7, je vais voir ça avec notre SIG. je vous garantie pas de retrouver ces plans mais je vais faire des recherches.

Je vous tiens au courant.

N'hésitez pas à me contacter pour tout autre questionnement sur les PAC concernant les PLU que vous élaborez.

Bonne journée à vous

Céline RASPAUT
DDT 89 SAAT/UPAT
Chargée des porter à connaissance et de la mise à jour des SUP
03.86.48.41.39

COMMUNE DE VILLENEUVE SAINT SALVES

SERVITUDES D'UTILITÉ PUBLIQUE

Catégorie :

Codification :

Monuments historiques

AC1

Alignement des voies publiques

EL7

Télécommunication – protection contre les perturbations électromagnétiques

PT1

Télécommunication – protection contre les obstacles

PT2

Lignes électriques (ligne moyenne tension)

I4



Ma sélection

Immeubles classés ou inscrits - Yonne - 89

- En instance de classement
- Partiellement Inscrit
- Inscrit
- Partiellement Classé-Inscrit
- Partiellement Classé
- Classé
- Par défaut

En date du : 2015-09-01
 Propriétaire : DRAC
 Bourgogne

Sites classés ou inscrits - Bourgogne

- Classé
- Inscrit

En date du : 2017-05-22
 Propriétaire : DREAL
 Bourgogne

Sites patrimoniaux remarquables - Bourgogne

- Sites patrimoniaux remarquables

En date du : 2017-02-23
 Propriétaire : UDAP 71

ZPPA - Zones de présomption de prescription archéologique - Bourgogne

- ZPPA

En date du : 2015-09-02
 Propriétaire : DRAC
 Bourgogne

Périmètre de protection modifié d'un monument historique - Bourgogne

- Abords MH

En date du : 2014-01-15
 Propriétaire : DRAC
 Bourgogne

Périmètre de protection d'un monument historique - Yonne - 89

- Abords MH

En date du : 2013-10-24
 Propriétaire : DRAC
 Bourgogne

Données de référence

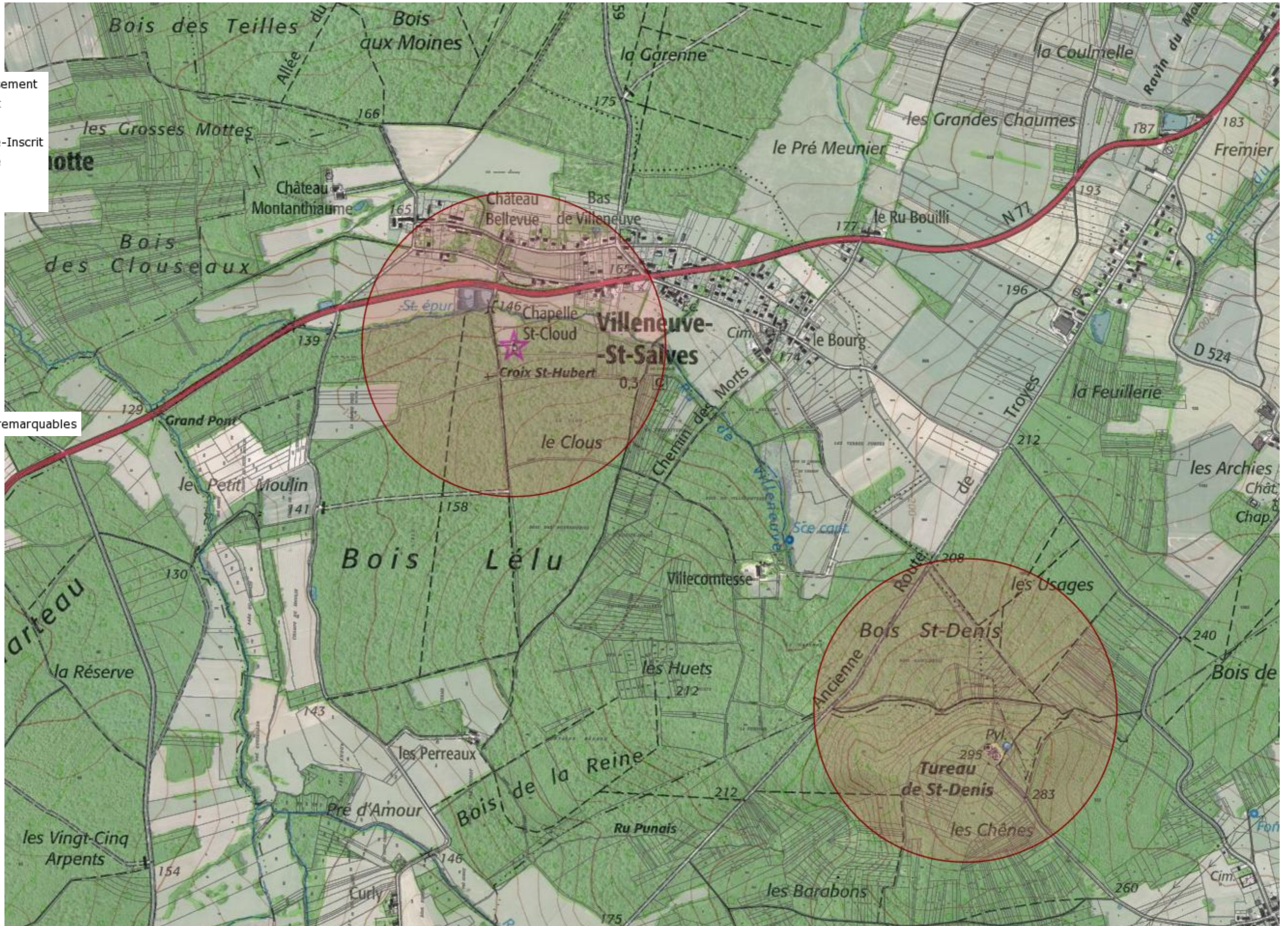
Parcelles cadastrales

Propriétaire : IGN

Cartes IGN

Propriétaire : IGN

Ortho-imagerie



I - REFERENCE AUX TEXTES OFFICIELS

Loi du 31 décembre 1913 modifiée et complétée par les lois du 31 décembre 1921, 23 juillet 1927, 27 août 1941, 25 février 1943, 10 mai 1946, 21 juillet 1962, 30 décembre 1966, 23 décembre 1970, 31 décembre 1976, 30 décembre 1977, 15 juillet 1980, 12 juillet 1985 et du 6 janvier 1986, et par les décrets du 7 janvier 1959, 18 avril 1961, 6 février 1969, 10 septembre 1970, 7 juillet 1977 et 15 novembre 1984

Loi du 2 mai 1930 (*article 28*) modifiée par l'article 72 de la loi n° 83-8 du 7 janvier 1983

Loi n° 79-1150 du 29 décembre 1979 relative à la publicité, aux enseignes et préenseignes, complétée par la loi n° 85-729 du 18 juillet 1985 et décrets d'application n° 80-923 et 80-924 du 21 novembre 1980, n° 82-211 du 24 février 1982, n° 82-220 du 25 février 1982, n° 82-723 du 13 août 1982, n° 82-764 du 6 septembre 1982, n° 82-1044 du 7 décembre 1982 et n° 89-422 du 27 juin 1989

Décret du 18 mars 1924 modifié par le décret du 13 janvier 1940 et par le décret n° 70-836 du 10 septembre 1970 (*article 11*), n° 84-1006 du 15 novembre 1984 Décret n° 70-836 du 10 septembre 1970 pris pour l'application de la loi du 30 décembre 1966, complété par le décret n° 82-68 du 20 janvier 1982 (*article 4*)

Décret n° 70-837 du 10 septembre 1970 approuvant le Cahier des charges-types pour l'application de l'article 2 de la loi du 30 décembre 1966

II - EFFETS DE LA SERVITUDE

A - Prérogatives de la puissance publique

1° Prérogatives exercées directement par la puissance publique

a) Monuments classés

Possibilité pour le Ministre des Affaires Culturelles de faire exécuter par les soins de l'administration et aux frais de l'Etat et avec le concours éventuel des intéressés, les travaux de réparation ou d'entretien jugés indispensables à la conservation des monuments classés (*article 9 de la loi modifiée du 31 décembre 1913*).

Possibilité pour le Ministre des Affaires Culturelles de faire exécuter d'office par son administration les travaux de réparation ou d'entretien faute desquels la conservation serait gravement compromise et auxquels le propriétaire n'aurait pas procédé après mise en demeure ou décision de la juridiction administrative en cas de contestation. La participation de l'Etat au coût des travaux ne pourra être inférieure à 50 %. Le propriétaire peut s'exonérer de sa dette en faisant abandon de l'immeuble à l'Etat (*loi du 30 décembre 1966 - article 2 - décret n° 70-836 du 10 septembre 1970 - titre II*).

Possibilité pour le Ministre des Affaires Culturelles de poursuivre l'expropriation de l'immeuble au nom de l'Etat (ce dernier pouvant se substituer à une collectivité publique ou locale ou à un établissement public), si les travaux de réparation et d'entretien indispensables n'ont pas été effectués par le propriétaire après mise en demeure ou décision de la juridiction administrative en cas de contestation (*article 2 de la loi du 31 décembre 1966 - article 9-1 de la loi du 31 décembre 1913 - décret n° 70-836 du 10 septembre 1970, titre III*).

Possibilité pour le Ministre des Affaires Culturelles, pour les départements et les communes, de poursuivre l'expropriation d'un immeuble déjà classé ou en voie de l'être en raison de l'intérêt public qu'il offre au point de vue de l'histoire ou de l'art. Tous les effets du classement s'appliquent de plein droit du jour où l'administration notifie au propriétaire de l'immeuble son intention de l'exproprier (*loi du 31 décembre 1913 - articles 6 et 7*).

Possibilité pour le Ministre chargé des Affaires Culturelles de poursuivre l'expropriation d'un immeuble non classé. Tous les effets du classement s'appliquent au propriétaire dès que l'administration lui a notifié son intention d'exproprier. Ils cessent de s'appliquer si la déclaration d'utilité publique n'intervient pas dans les douze mois de cette notification (*article 7 de la loi du 31 décembre 1913*).

Possibilité de rétrocéder de gré à gré à des personnes publiques ou privées les immeubles classés expropriés (*loi du 31 décembre 1913, article 9-2*).

b) Monuments inscrits

Possibilité pour le Ministre des Affaires Culturelles d'ordonner qu'il soit sursis pendant cinq ans à des travaux devant entraîner un morcellement ou un dépeçage de l'édifice dans le seul but de vendre les matériaux ainsi détachés (mesure de sauvegarde avant classement).

2° Obligations de faire imposées au propriétaire

a) Monuments classés

Obligation pour le propriétaire de demander l'accord du Ministre chargé des Monuments Historiques avant d'entreprendre tout travail de réparation, restauration ou de modification, de procéder à tout déplacement ou destruction de l'immeuble. Les travaux autorisés sont exécutés sous la surveillance du Service des Monuments Historiques.

Obligation pour le propriétaire dès mise en demeure par le Ministre des Affaires Culturelles, d'exécuter les travaux d'entretien ou de réparation faute desquels la conservation d'un immeuble classé serait gravement compromise. La mise en demeure doit préciser le délai d'exécution des travaux et la part des dépenses qui sera supportée par l'Etat et qui ne pourra être inférieure à 50 %.

Obligation d'obtenir du Ministre chargé des Monuments Historiques une autorisation spéciale pour adosser une construction neuve à un immeuble classé.

Obligation pour le propriétaire d'un immeuble classé d'aviser, en cas d'aliénation, l'acquéreur de l'existence de cette servitude.

Obligation pour le propriétaire d'un immeuble classé de notifier au Ministre des Affaires Culturelles toute aliénation quelle qu'elle soit, et ceci dans les quinze jours de sa date.

Obligation pour le propriétaire d'un immeuble classé d'obtenir du Ministre des Affaires Culturelles un accord préalable quant à l'établissement d'une servitude conventionnelle.

b) Monuments inscrits

Obligation, pour les propriétaires concernés, d'avertir le Directeur Régional des Affaires Culturelles, quatre mois avant d'entreprendre des travaux modifiant l'immeuble ou la partie d'immeuble inscrit.

Le Ministre ne peut interdire les travaux qu'en engageant la procédure de classement dans les quatre mois, sinon le propriétaire reprend sa liberté d'action.

Obligation pour le propriétaire qui désire démolir partiellement ou totalement un immeuble inscrit, de solliciter un permis de démolir.

c) Abords des monuments classés ou inscrits

Obligation au titre de l'article 13 bis de la loi de 1913, pour les propriétaires de tels immeubles, de solliciter l'autorisation préfectorale préalablement à tous travaux de construction nouvelle, de transformation et de modification de nature à en affecter l'aspect (ravalement, gros entretien, peinture, aménagement des toits et façades, etc...), de toute démolition et de tout déboisement.

Lorsque les travaux nécessitent la délivrance d'un permis de construire, ledit permis ne peut être délivré qu'avec l'accord de l'architecte des bâtiments de France. Cet accord est réputé donné faute de réponse dans un délai d'un mois suivant la transmission de la demande de permis de construire par l'autorité chargée de son instruction, sauf si l'architecte des bâtiments de France fait connaître dans ce délai, par une décision motivée, à cette autorité, son intention d'utiliser un délai plus long qui ne peut, en tout état de cause, excéder quatre mois (*article R.421-38-4 du Code de l'Urbanisme*).

L'évocation éventuelle du dossier par le Ministre chargé des monuments historiques empêche toute délivrance tacite du permis de construire.

Lorsque les travaux sont exemptés de permis de construire mais soumis au régime de déclaration en application de l'article L.422-2 du Code de l'Urbanisme, le service instructeur consulte l'autorité mentionnée à l'article R.421-38-4 du Code de l'Urbanisme. L'autorité ainsi consultée fait connaître à l'autorité compétente son opposition ou les prescriptions qu'elle demande dans un délai d'un mois à dater de la réception de la demande d'avis par l'autorité consultée. A défaut de réponse dans ce délai, elle est réputée avoir émis un avis favorable (*article R.422-8 du Code de l'Urbanisme*).

Lorsque les travaux nécessitent une autorisation au titre des installations et travaux divers, l'autorisation exigée par l'article R.442-2 du Code de l'Urbanisme tient lieu de l'autorisation exigée en vertu de l'article 13 bis de la loi du 31 décembre 1913 lorsqu'elle est donnée avec l'accord de l'Architecte des Bâtiments de France (*article R.442-13 du Code de l'Urbanisme*) et ce, dans les territoires où s'appliquent les dispositions de l'article R.442-2 du Code de l'Urbanisme, mentionnées à l'article R.442-1 dudit code.

Le permis de démolir visé à l'article L.430-1 du Code de l'Urbanisme tient lieu d'autorisation de démolir prévue par l'article 13 bis de la loi du 31 décembre 1913. Dans ce cas, la décision doit être conforme à l'avis du Ministre chargé des monuments historiques ou de son délégué (*article R.430-12 du Code de l'Urbanisme*).

Lorsque l'immeuble est inscrit sur l'inventaire supplémentaire des monuments historiques, ou situé dans le champ de visibilité d'un édifice classé ou inscrit et que, par ailleurs, cet immeuble est insalubre, sa démolition est ordonnée par le Préfet (*article L.28 du Code de la Santé Publique*) après avis de l'Architecte des Bâtiments de France. Cet avis est réputé délivré en l'absence de réponse dans un délai de quinze jours (*article R.430-27 du Code de l'Urbanisme*).

Lorsqu'un immeuble menaçant ruine, est inscrit sur l'inventaire des monuments historiques, ou situé dans le champ de visibilité d'un édifice classé ou inscrit ou est protégé au titre des articles 4, 9, 17 ou 28 de la loi du 2 mai 1930, et que, par ailleurs, cet immeuble est déclaré par le Maire "immeuble menaçant ruine", sa réparation ou sa démolition ne peut être ordonnée par ce dernier qu'après avis de l'Architecte des Bâtiments de France. Cet avis est réputé délivré en l'absence de réponse dans un délai de huit jours (*article R.430-26 du Code de l'Urbanisme*).

En cas de péril imminent donnant lieu à l'application de la procédure prévue à l'article L.511-3 du Code de la Construction et de l'Habitation, le Maire en informe l'Architecte des Bâtiments de France en même temps qu'il adresse l'avertissement au propriétaire.

B - Limitation au droit d'utiliser le sol

1° Obligations passives

Immeubles classés, inscrits sur l'inventaire ou situés dans le champ de visibilité des monuments classés ou inscrits.

Interdiction de toute publicité sur les immeubles classés ou inscrits (*article 4 de la loi n° 79-1150 du 29 décembre 1979 relative à la publicité, aux enseignes et préenseignes*) ainsi que dans les zones de protection délimitées autour des monuments historiques classés, dans le champ de visibilité des immeubles classés ou inscrits et à moins de 100 mètres de ceux-ci (*article 7 de la loi du 29 décembre 1979*). Il peut être dérogé à ces interdictions dans les formes prévues à la section 4 de ladite loi, en ce qui concerne les zones mentionnées à l'article 7 de la loi du 29 décembre 1979.

Les préenseignes sont soumises aux dispositions visées ci-dessus concernant la publicité (*article 18 de la loi du 29 décembre 1979*). L'installation d'une enseigne est soumise à autorisation dans les lieux mentionnés aux articles 4 et 7 de la loi du 29 décembre 1979 (*article 17 de ladite loi*).

Interdiction d'installer des campings, sauf autorisation préfectorale, à moins de 500 mètres d'un monument classé ou inscrit. Obligation pour le Maire de faire connaître par affiche à la porte de la mairie et aux points d'accès du monument, l'existence d'une zone interdite aux campeurs (*décret n° 68-134 du 9 février 1968*).

Interdiction du camping et du stationnement de caravanes pratiqués isolément, ainsi que l'installation de terrains de camping et de caravanage à l'intérieur des zones de protection autour d'un monument historique classé, inscrit ou en instance de classement, défini au 3° de l'article 1^{er} de la loi du 31 décembre 1913 ; une dérogation peut être accordée par le Préfet ou le Maire après avis de l'Architecte des Bâtiments de France (*article R.443-9 du Code de l'Urbanisme*).

Obligation pour le Maire de faire connaître par affiche à la porte de la Mairie et aux principales voies d'accès de la commune, l'existence d'une zone de stationnement réglementé des caravanes.

2° Droits résiduels du propriétaire d'un monument classé

a) Classement

Le propriétaire d'un immeuble classé peut le louer, procéder aux réparations intérieures qui n'affectent pas les parties classées, notamment installer une salle de bains, le chauffage central. Il n'est jamais tenu d'ouvrir sa maison aux visiteurs et aux touristes par contre il est libre s'il le désire d'organiser une visite dans les conditions qu'il fixe lui-même.

Le propriétaire d'immeuble classé peut, si des travaux nécessaires à sa conservation sont exécutés d'office, solliciter, dans un délai de six mois à dater du jour de la notification de la demande de faire exécuter des travaux d'office, l'Etat d'engager la procédure d'expropriation. L'Etat doit faire connaître sa décision dans un délai de six mois, mais les travaux ne sont pas suspendus (*article 2 de la loi du 30 décembre 1966 ; articles 7 et 8 du décret du 10 septembre 1970*).

La collectivité publique (Etat, Département ou commune) devenue propriétaire d'un immeuble classé à la suite d'une procédure d'expropriation engagée dans les conditions prévues par la loi du 31 décembre 1913 (ratisse 6), peut le céder de gré à gré à une personne publique ou privée qui s'engage à l'utiliser aux fins et conditions prévues au cahier des charges annexé à l'acte de cession. La cession à une personne privée doit être approuvée par décret en Conseil d'Etat (*article 9-2 de la loi de 1913, article 10 du décret n° 70-836 du 10 septembre 1970 et décret n° 70-837 du 10 septembre 1970*).

b) Inscription sur l'inventaire supplémentaire des monuments historiques
Néant.

c) Abords des monuments historiques classés ou inscrits
Néant.

III - SERVICE(S) GESTIONNAIRE DE LA SERVITUDE

Direction Régionale des Affaires Culturelles de Bourgogne Franche-Comté
39-41 rue Vannerie
BP 10578
21005 DIJON CEDEX

Unité Départementale de l'Architecture et du Patrimoine
de l'Yonne

EL7

Servitudes d'alignement des voies publiques

I - REFERENCE AUX TEXTES OFFICIELS

Code de la Voirie Routière : articles L.112-1 à L.112-7, R.112-1 à R.112-3 et R.141-1

Circulaire n° 79-99 du 16 octobre 1979 relative à l'occupation du domaine public routier national (réglementation) modifiée et complétée par la circulaire du 19 juin 1980

Circulaire n° 80-7 du 8 janvier 1980 du Ministre de l'Intérieur

II – ALIGNEMENT ET PLAN LOCAL d'URBANISME

Un plan d'alignement et un document d'urbanisme, schéma de cohérence territoriale, plan local d'urbanisme ou carte communale, sont des documents totalement différents, dans leur nature comme dans leurs effets

- le document d'urbanisme ne peut en aucun cas modifier, par ses dispositions, le plan d'alignement qui ne peut être modifié que par la procédure qui lui est propre

- les alignements fixés par le document d'urbanisme n'ont aucun des effets du plan d'alignement, notamment en ce qui concerne l'attribution au domaine public du sol des propriétés concernées (voir le paragraphe " Effets de la servitude").

En revanche, dès lors qu'il existe un PLU opposable aux tiers, les dispositions du plan d'alignement, comme pour toute servitude, ne sont elles-mêmes opposables aux tiers que si elles ont été reportées au PLU dans l'annexe "Servitudes".

Dans le cas contraire, le plan d'alignement est inopposable (et non pas caduc), et peut être modifié par la commune selon la procédure qui lui est propre.

C'est le sens de l'article R. 123-32-1 du code de l'urbanisme, aux termes duquel "nonobstant les dispositions réglementaires relatives à l'alignement, les alignements nouveaux des voies et places résultant d'un plan local d'urbanisme rendu public ou approuvé, se substituent aux alignements résultant des plans généraux d'alignement applicables sur le même territoire".

Les alignements nouveaux résultant des plans locaux d'urbanisme peuvent être :

- soit ceux existant dans le plan d'alignement mais qui ne sont pas reportés tels quels au PLU. parce qu'on souhaite leur donner une plus grande portée, ce qu'interdit le champ d'application limité du plan d'alignement;

- soit ceux qui résultent uniquement des PLU sans avoir préalablement été portés au plan d'alignement, comme les tracés des voies nouvelles, dont les caractéristiques et la localisation sont déterminées avec une précision suffisante ; ils sont alors inscrits en emplacements réservés. Il en est de même pour les élargissements des voies existantes (art. L. 123-1 du code de l'urbanisme).

III - EFFETS DE LA SERVITUDE

A - Prérogatives de la puissance publique

1° Prérogatives exercées directement par la puissance publique

Possibilité pour l'autorité chargée de la construction de la voie, lorsqu'une construction nouvelle est édifiée en bordure du domaine public routier, de visiter à tout moment le chantier, de procéder aux vérifications qu'elle juge utiles, et de se faire communiquer les documents techniques se rapportant à la réalisation des bâtiments pour s'assurer que l'alignement a été respecté. Ce droit de visite et de communication peut être exercé durant deux ans après achèvement des travaux (art. L. 112-7 du code de la voirie routière et L. 460-1 du code de l'urbanisme).

Possibilité pour l'administration, dans le cas de travaux confortatifs non autorisés, de poursuivre l'infraction en vue d'obtenir du tribunal administratif, suivant les circonstances de l'affaire, l'arrêt immédiat des travaux ou l'enlèvement des ouvrages réalisés.

2° Obligation de faire imposée au propriétaire

Néant.

B - Limitation au droit d'utiliser le sol

1° Obligations passives

Interdiction pour le propriétaire d'un terrain bâti de procéder sur la partie frappée d'alignement, à l'édification de toute construction nouvelle, qu'il s'agisse de bâtiments neufs remplaçant des constructions existantes, de bâtiments complémentaires, de surélévation (servitude "non aedificandi").

Interdiction pour le propriétaire d'un terrain bâti de procéder sur le bâtiment frappé d'alignement, à des travaux confortatifs tels que renforcement de murs, établissement de dispositifs de soutien, substitution d'aménagements neufs à des dispositions vétustes, etc... (servitude "non confortandi").

Application d'enduits destinés à maintenir les murs en parfait état.

2° Droits résiduels du propriétaire

Possibilité pour les propriétaires riverains d'une voie publique dont la propriété est frappée d'alignement, de procéder à des travaux d'entretien courant, mais obligation, avant d'effectuer tous travaux, de demander l'autorisation à l'administration. Cette autorisation est valable un an et, pour les travaux énumérés, est délivrée sous forme d'arrêté préfectoral pour les routes nationales, sous forme d'arrêté du Président du Conseil Général pour les routes départementales et sous forme d'arrêté du Maire pour les voies communales. Le silence de l'administration ne saurait valoir accord tacite.

IV - SERVICES GESTIONNAIRE DE LA SERVITUDE

Selon la voie concernée : Commune, Conseil Départemental de l'Yonne ou DIRCE



Michel SARVAC
Chargé d'Affaires Règlementation
Orange
UPR Nord Est
21080 Dijon Cedex 9
03 90 31 04 48
uprne.artquaranteneuf@orange.com

Mairie de VILLENEUVE SAINT SALVES
A l'attention de Mr le Maire
8 rue de l'Eglise
89230 VILLENEUVE SAINT SALVES

Dijon, le 28 juin 2017

Objet : Réunion « PPA » pour élaboration du PLU de VILLENEUVE SAINT SALVES

Monsieur le Maire,

Dans le cadre de la concertation visée aux articles L 300-2 et L 123-6 du code de l'urbanisme, j'accuse réception de votre courrier concernant le projet d'élaboration du Plan Local d'Urbanisme de votre commune. Par la présente je vous informe que nous ne participerons pas à la réunion du 13 juillet 2017.

Nous portons à votre attention les références du site de l'ANFR qui vous permettra de trouver l'ensemble des éléments concernant votre demande via le lien internet ci-dessous :

<https://www.cartoradio.fr/cartoradio/web/>

Les dispositions légales relatives aux réseaux de communications électroniques me conduisent à vous faire part des observations d'Orange ci-dessous :

Servitudes :

Les articles L48, L54 à L56.1, L57 à L62.1 du code des postes et communications électroniques (CPCE) instituent un certain nombre de servitudes attachées aux réseaux de communications électroniques.

Les services de la Préfecture doivent vous communiquer, si elles existent sur le territoire de votre commune, les éventuelles servitudes d'utilité publique mentionnées ci-dessus

Ces servitudes sont également consultables par tous sur le site de l'ANFR (Agence Nationale des Fréquences Radio), y compris par la Mairie.

Droit de passage sur la DPR :

Orange est en charge de la fourniture du service universel sur l'ensemble du territoire national et bénéficie en tant qu'opérateur de réseaux ouverts au public d'un droit de passage sur le domaine public routier.

L'article L47 du CPCE qui institue ce droit de passage mentionne en effet que « L'autorité gestionnaire du domaine public routier doit prendre toutes dispositions utiles pour permettre l'accomplissement de l'obligation d'assurer le service universel. Elle ne peut faire obstacle au droit de passage des opérateurs autorisés qu'en vue



d'assurer dans les limites de ses compétences, le respect des exigences essentielles, la protection de l'environnement et le respect des règles d'urbanisme ».

Dès lors, le PLU ne peut imposer d'une manière générale à Orange une implantation en souterrain des réseaux sauf à faire obstacle au droit de passage consacré par la disposition susvisée. Dans son arrêt Commune de La Boissière (20/12/1996) le Conseil d'Etat a ainsi sanctionné une interdiction générale des réseaux aériens édictée par le POS.

En conséquence, Orange s'opposera, le cas échéant, à l'obligation d'une desserte des réseaux téléphoniques en souterrain sur les zones suivantes :

- Zones à Urbaniser identifiées AU
- Zones Agricoles identifiées A
- Zones Naturelles identifiées N

En effet, seules les extensions sur le Domaine Public en zone Urbaine ou dans le périmètre des sites classés, ou espaces protégés sont susceptibles de faire l'objet d'une obligation de mise en souterrain.

De la même façon l'interdiction générale d'installer des antennes relais sur l'intégralité du territoire de référence constituerait une disposition abusive ;

Par ailleurs, il convient également de rappeler que les aménagements publics dans le cadre des zones à aménager pour répondre aux besoins des futurs usagers et habitants en termes de réseaux de communication électronique peuvent être à la charge des aménageurs.

Enfin, il appartient au bénéficiaire d'un permis de construire d'aménager, ou de lotir de prendre en charge la réalisation de tous travaux nécessaires à la viabilité et à l'équipement de la construction, du terrain aménagé ou du lotissement en ce qui concerne les réseaux de communications électroniques. Le PLU doit en conséquence veiller à prise en compte de l'article L332-15 du code de l'urbanisme.

Je reste à votre disposition pour tout renseignement complémentaire, et je vous prie de croire, Monsieur le Maire, à l'assurance de ma considération distinguée.

Didier CHAUMAT
Responsable Réglementation

PT1

Servitudes relatives aux transmissions radioélectriques concernant la protection des centres de réception contre les perturbations électro-magnétiques

I - REFERENCE AUX TEXTES OFFICIELS

Articles L.57 à L.62 du Code des Postes et Télécommunications

Articles R.27 à R.39 du Code des Postes et Télécommunications

II - EFFETS DE LA SERVITUDE

A - Prérogatives de la puissance publique

Obligation dans les zones de protection et même hors de ces zones :

Pour les propriétaires et usagers d'une installation électrique produisant ou propageant des perturbations gênant l'exploitation d'un centre de réception de se conformer aux dispositions qui leur seront imposées par l'administration pour faire cesser le trouble (investigations des installations, modifications et maintien en bon état desdites installations) (*article L. 61 du Code des Postes et Télécommunications*).

B - Limitation au droit d'utiliser le sol

1° Obligations passives

Interdiction dans les zones de protection et de garde aux propriétaires et usagers d'installations électriques de produire ou de propager des perturbations se plaçant dans la gamme d'ondes radioélectriques reçues par le centre et présentant pour ces appareils un degré de gravité supérieur à la valeur compatible avec l'exploitation du centre (*article R. 30 du Code des Postes et Télécommunications*).

Interdiction dans les zones de garde de mettre en service du matériel susceptible de perturber les réceptions radioélectriques du centre (*article R. 30 du Code des Postes et Télécommunications*).

2° Droits résiduels du propriétaire

Possibilités pour les propriétaires de mettre en service des installations électriques sous les conditions mentionnées ci-dessous :

Dans les zones de protection et de garde :

Obligation pour l'établissement d'installations nouvelles (dans des bâtiments existants ou en projet) de se conformer aux servitudes établies pour la zone (*Instruction interministérielle n° 400 C.C.T. du 21 juin 1961, titre III 3.2.3.2., 3.2.4., 3.2.7. modifiée*).

Lors de la transmission des demandes de permis de construire, le Ministre exploitant le centre peut donner une réponse d,favorable ou assortir son accord de restrictions quant à l'utilisation de certains appareils ou installations électriques.

Il appartient au pétitionnaire de modifier son projet en ce sens ou d'assortir les installations de dispositions susceptibles d'éviter les troubles. Ces dispositions sont parfois très onéreuses.

Dans les zones de garde radioélectriques :

Obligation d'obtenir l'autorisation du Ministre dont les services exploitent ou contrôlent le centre, pour la mise en service de matériel électrique susceptible de causer des perturbations et pour les modifications audit matériel (*article R. 30 du Code des Postes et Télécommunications et arrêté interministériel du 21 août 1953 donnant la liste des matériels en cause*).

Sur l'ensemble du territoire, y compris dans les zones de protection et de garde :

Obligation d'obtenir l'autorisation préalable ... la mise en exploitation de toute installation électrique figurant sur une liste interministérielle (*article 60 du Code des Postes et Télécommunications et arrêté interministériel du 21 août 1953, arrêté interministériel du 16 mars 1962*).

III - SERVICE GESTIONNAIRE DE LA SERVITUDE

Pour connaître le service gestionnaire de la servitude, consultez la base de données du site de l'Agence Nationale des Fréquences (ANFR).

<http://www.anfr.fr/gestion-des-frequences-sites/emploi-des-frequences-sites-et-servitudes/servitudes/nos-missions/#menu2>

I - REFERENCE AUX TEXTES OFFICIELS

Articles L.54 à L.56 du Code des Postes et Télécommunications

Articles R.21 à R.26 et R.39 du Code des Postes et Télécommunications

Article L. 5113-1 du Code de la Défense

II - EFFETS DE LA SERVITUDE

A - Prérogatives de la puissance publique

1° Prérogatives exercées directement par la puissance publique

Droit pour l'administration, dans toutes les zones et le secteur de dégagement, de procéder à l'expropriation des immeubles par nature pour lesquels aucun accord amiable n'est intervenu quant à leur modification ou à leur suppression.

2° Obligations de faire imposées au propriétaire

Obligations pour les propriétaires, dans toutes les zones et dans le secteur de dégagement, de procéder si nécessaire à la modification ou à la suppression des bâtiments constituant des immeubles par nature aux termes des articles 518 et 519 du Code Civil.

Obligations pour les propriétaires, dans la zone primaire de dégagement, de procéder si nécessaire à la suppression des excavations artificielles des ouvrages métalliques fixes ou mobiles, des étendues d'eau ou de liquide de toute nature.

B - Limitation au droit d'utiliser le sol

1° Obligations passives

Interdiction, dans la zone primaire, de créer des excavations artificielles (pour les stations de sécurité aéronautique), de créer tout ouvrage métallique fixe ou mobile, des étendues d'eau ou de liquide de toute nature, ayant pour résultat de perturber le fonctionnement du centre (pour les stations de sécurité, aéronautique et les centres radiogoniométriques).

Limitation, dans les zones primaires et secondaires de dégagement, ainsi que dans les secteurs de dégagement, de la hauteur des obstacles. Ces limites sont indiquées par des altitudes apparaissant sur les plans joints, d'une part pour les obstacles non métalliques, d'autre part pour les obstacles métalliques : altitudes des centres et courbes circulaires d'égale altitude. En un point d'une telle courbe, la hauteur autorisée pour un obstacle s'obtient en déduisant de l'altitude lue l'altitude du sol au point considéré.

Interdiction, dans la zone spéciale de dégagement, de créer des constructions ou des obstacles au-dessus d'une ligne droite située à 10 mètres au-dessous de celle joignant les aériens d'émission ou de réception sans, cependant, que la limitation de hauteur imposée puisse être inférieure à 25 mètres (*article R.23 du Code des Postes et Télécommunications*).

2° Droits résiduels du propriétaire

Droit pour le propriétaire de créer, dans toutes les zones de servitudes et dans les secteurs de dégagement, des obstacles fixes ou mobiles dépassant la cote fixée par le décret des servitudes à condition d'en avoir obtenu l'autorisation du Ministre qui exploite ou contrôle le centre.

Droit pour les propriétaires, dont les immeubles, soumis à l'obligation de modification des installations préexistantes, ont été expropriés à défaut d'accord amiable, de faire état d'un droit de préemption, si l'administration procède à la revente de ces immeubles aménagés.

III- SERVICE GESTIONNAIRE DE LA SERVITUDE

Pour connaître le service gestionnaire de la servitude, consultez la base de données du site de l'Agence Nationale des Fréquences (ANFR).

<http://www.anfr.fr/gestion-des-frequences-sites/emploi-des-frequences-sites-et-servitudes/servitudes/nos-missions/#menu2>

I - REFERENCE AUX TEXTES OFFICIELS

Loi du 15 juin 1906, article 12 modifié par les lois du 19 juillet 1922, 13 juillet 1925 et 4 juillet 1935, les décrets du 27 septembre 1925, 17 juin et 12 novembre 1938 et n° 67-885 du 6 octobre 1967

Loi n° 46-628 du 8 avril 1946 (*article 35*) sur la nationalisation de l'électricité et du gaz

Ordonnance n° 58-997 du 23 octobre 1958 (*article 60*) relative à l'expropriation portant modification de l'article 35 de la loi du 8 avril 1946

Décret n° 67-886 du 6 octobre 1967 sur les conventions amiables portant reconnaissance des servitudes de l'article 12 de la loi du 15 juin 1906 et confiant au juge de l'expropriation la détermination des indemnités dues pour imposition des servitudes

Décret n° 85-1109 du 15 octobre 1985 modifiant le décret n° 70-492 du 11 juin 1970 portant règlement d'administration publique pour l'application de l'article 35 modifié de la loi n° 46-628 du 8 avril 1946 concernant la procédure de déclaration d'utilité publique des travaux d'électricité et de gaz qui ne nécessitent que l'établissement des servitudes ainsi que les conditions d'établissement des dites servitudes

Circulaire n° 70-13 du 24 juin 1970 (*mise en application des dispositions du décret du 11 juin 1970*) complétée par la circulaire n° L-R-J /A - 033879 du 13 novembre 1985 (*nouvelles dispositions découlant de la loi n° 83-630 du 12 juillet 1983 sur la démocratisation des enquêtes publiques et du décret n° 85-453 du 23 avril 1985 pris pour son application*)

II - EFFETS DE LA SERVITUDE***A - Prérogatives de la puissance publique***

Droit pour le bénéficiaire d'établir à demeure des supports et ancrages pour conducteurs aériens d'électricité, soit à l'extérieur des murs ou façades donnant sur la voie publique, sur les toits et terrasses des bâtiments à condition qu'on y puisse accéder par l'extérieur, sous les conditions de sécurité prescrites par les règlements administratifs (servitude d'ancrage).

Droit pour le bénéficiaire de faire passer les conducteurs d'électricité au-dessus des propriétés sous les mêmes conditions que ci-dessus, peu importe que ces propriétés soient ou non closes ou bâties (servitude de surplomb).

Droit pour le bénéficiaire d'établir à demeure des canalisations souterraines ou des supports pour les conducteurs aériens sur des terrains privés non bâtis qui ne sont pas fermés de murs ou autres clôtures équivalentes (servitude d'implantation). Lorsqu'il y a application du décret du 27 décembre 1925, les supports sont placés autant que possible sur les limites des propriétés ou des clôtures.

Droit pour le bénéficiaire de couper les arbres et les branches d'arbres qui, se trouvant à proximité des conducteurs aériens d'électricité, gênent leur pose ou pourraient par leur mouvement ou leur chute occasionner des courts-circuits ou des avaries aux ouvrages.

B - Limitations au droit d'utiliser le sol

1° Obligations passives

Obligation pour les propriétaires de réserver le libre passage et l'accès des agents de l'entreprise exploitante pour la pose, l'entretien et la surveillance des installations. Ce droit de passage ne doit être exercé qu'en cas de nécessité et à des heures normales, sauf en cas d'urgence pour assurer la continuité du service, après en avoir prévenu les intéressés dans toute la mesure du possible et s'il est nécessaire d'accéder sur des toits ou terrasses.

2° Droits résiduels des propriétaires

Les propriétaires dont les immeubles sont grevés de servitudes d'appui sur les toits ou terrasses ou de servitudes d'implantation ou de surplomb conservent le droit de se clore ou de bâtir ; ils doivent toutefois, un mois avant d'entreprendre l'un de ces travaux, prévenir par lettre recommandée l'entreprise exploitante.

III - SERVICE GESTIONNAIRE DE LA SERVITUDE

Réseau de Transport d'Electricité
Centre Développement et Ingénieur
8 rue de Versigny – TSA 30007
54608 VILLERS lès NANCY Cedex

« LIGNES HTB »

ANNEXE de la fiche I4 « ELECTRICITE »

« Remarques importantes : Pour tous renseignements ou avant d'entreprendre des travaux à proximité de toutes lignes électriques HTB, d'une tension égale ou supérieure à 50 000 volts, en raison du danger que cela représente, une déclaration doit être faite , en application de la réglementation en vigueur, auprès du représentant local du Réseau Transport Electricité (RTE)

Transport Electricité Est
GET Champagne Morvan
10, Route de Luyères
BP 29
10150 CRENEY

Pour toute construction édifiée à proximité de toutes lignes électriques HTB, les distances minimales à respecter dans les conditions maximales d'exploitation, par rapport aux conducteurs sous tension devront être conformes à l'Arrêté Technique du 17 mai 2001 suivant détail ci-après :

63 000 et 90 000 volts	:	3,70 m à 65 ° sans vent
225 000 volts	:	4,70 m à 75 ° sans vent
400 000 volts	:	6,00 m à 75 ° sans vent »