

Département de l'Yonne

5C<sub>2</sub>

Commune de **VILLENEUVE-SAINT-SALVES**



communauté  
de l'auxerrois

# PLAN LOCAL D'URBANISME

## Aléa retrait gonflement des argiles

Vu pour être annexé  
à la délibération

du 25 Septembre 2018

approuvant le  
Plan Local d'Urbanisme

Cachet et signature :

Le Président

Guy FEREZ



Prescription du PLU le 16 janvier 2015

Mise à jour du POS le 26 septembre 2014

Modification du POS le 23 mars 1996

POS approuvé le 26 mai 1984

Dossier du PLU réalisé par :

**PERSPECTIVES**

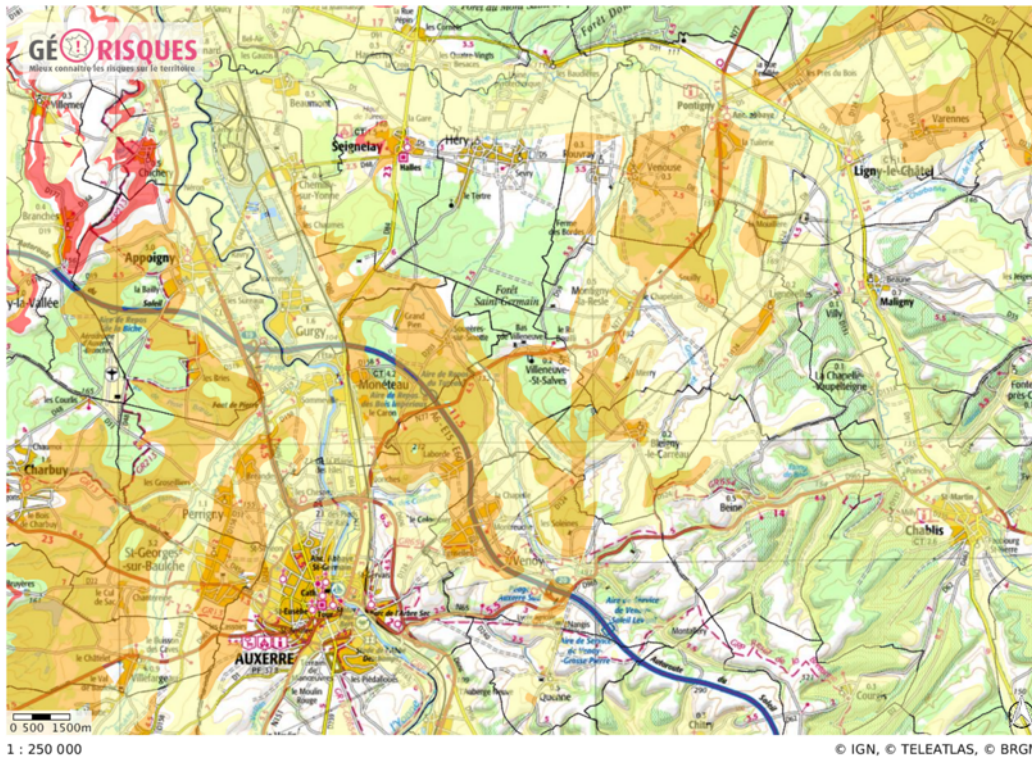
2, rue de la Gare

10 150 CHARMONT s/B.

Tél : 03.25.40.05.90.

Mail : perspectives@perspectives-urba.com





**Limites des départements**

Limite de département

**Limites des communes**

Limite de commune

**Argiles non renseignés**

A priori nul

**Argiles**

- Aléa fort
- Aléa moyen
- Aléa faible
- A priori nul

**Mesures de prévention des risques naturels prévisibles de mouvements de terrain différentiels liés au phénomène de retrait-gonflement des argiles.**

Dans le cadre du programme de cartographie du phénomène de retrait-gonflement des argiles développé par le Ministère de l'Ecologie et du Développement Durable, le bureau d'études BRGM a dressé la carte des aléas de ce phénomène. Cette carte est consultable depuis le site internet [www.argiles.fr](http://www.argiles.fr).

Ce document vise donc à guider l'élaboration des constructions sur sols argileux en conseillant certaines mesures et en déconseillant d'autres.

## **Titre I- Mesures conseillées aux projets de constructions**

### **Chapitre I- Mesures recommandées aux logements individuels hors permis groupés**

A défaut d'étude géotechnique couvrant la conception, le pré-dimensionnement et l'exécution des fondations, ainsi que l'adaptation de la construction et de son environnement immédiat aux caractéristiques du site, conformément à la mission géotechnique type G0 + G12 spécifiée dans la norme NF P94-500 : Missions géotechniques – classifications et spécifications, sont conseillées les dispositions suivantes :

#### **A) Mesures structurales :**

##### **Article I-I-1 Est fortement déconseillé :**

l'exécution d'un sous-sol partiel.

##### **Article I-I-2 Sont fortement recommandées :**

1- les dispositions de conception et de réalisation des fondations suivantes :

- la profondeur minimum des fondations est fixée à
  - 0,80 m en zone faiblement à moyennement exposée
  - sauf rencontre de sols durs non argileux à une profondeur inférieure ;
- sur terrain en pente et pour des constructions réalisées sur plate-forme en déblais ou déblais-remblais, ces fondations doivent être descendues à une profondeur au moins aussi importante à l'aval qu'à l'amont afin d'assurer une homogénéité de l'ancrage ;
- les fondations sur semelles doivent être continues, armées et bétonnées à pleine fouille, selon les préconisations de la norme DTU 13-12 : Règles pour le calcul des fondations superficielles.

2- les dispositions de conception et de réalisation des constructions suivantes :

- toutes parties de bâtiment fondées différemment et susceptibles d'être soumises à des tassements ou des soulèvements différentiels doivent être désolidarisées et séparées par un joint de rupture sur toute la hauteur de la construction ;
- les murs porteurs doivent comporter un chaînage horizontal et vertical liaisonné selon les préconisations de la norme DTU 20-1 : Règles de calcul et dispositions constructives minimales ;

- la réalisation d'un plancher porteur sur vide sanitaire ou sur sous-sol total est fortement recommandée. A défaut, le dallage sur terre-plein doit faire l'objet de dispositions assurant l'atténuation du risque de mouvements différentiels vis-à-vis de l'ossature de la construction et de leurs conséquences, notamment sur les refends, cloisons, doublages et canalisations intérieures. Il doit être réalisé en béton armé, après mise en œuvre d'une couche de forme en matériaux sélectionnés et compactés, et répondre à des prescriptions minimales d'épaisseur, de dosage de béton et de ferrailage, selon les préconisations de la norme DTU 13.3 : Dallages – conception, calcul et exécution ;
- la mise en place d'un dispositif spécifique d'isolation des murs en cas de source de chaleur en sous-sol.

### **B) Mesures applicables à l'environnement immédiat :**

#### **Article I-I-3 Sont fortement déconseillées :**

- toute plantation d'arbre ou d'arbuste avide d'eau à une distance de la construction inférieure à leur hauteur à maturité (1,5 fois en cas de rideau d'arbres ou d'arbustes) sauf mise en place d'un écran anti-racines d'une profondeur minimale de 2 m ;
- tout pompage à usage domestique, entre mai et octobre, dans un puits situé à moins de 10 m d'une construction et où la profondeur du niveau de l'eau (par rapport au terrain naturel) est inférieure à 10 m.

#### **Article I-I-4 Sont fortement conseillées :**

- le rejet des eaux pluviales et usées dans le réseau collectif lorsque cela est possible. A défaut, les éventuels rejets ou puits d'infiltration doivent être situés à une distance minimale de 15 m de toute construction ;
- la mise en place de dispositifs assurant l'étanchéité des canalisations d'évacuation des eaux usées et pluviales (raccords souples...) ;
- la récupération des eaux de ruissellement et son évacuation des abords de la construction par un dispositif de type caniveau ;
- la mise en place, sur toute la périphérie de la construction, d'un dispositif d'une largeur minimale de 1,50 m s'opposant à l'évaporation, sous la forme d'un écran imperméable sous terre végétale (géomembrane) ou d'un revêtement étanche (terrasse) dont les eaux de ruissellement seront récupérées par un système d'évacuation de type caniveau ;
- le captage des écoulements de faible profondeur, lorsqu'ils existent, par un dispositif de drainage périphérique situé à une distance minimale de 2 m de toute construction ;
- l'arrachage des arbres et arbustes avides d'eau situés à une distance de l'emprise de la construction projetée inférieure à leur hauteur à maturité.

- à défaut de possibilité d'abattage des arbres situés à une distance de l'emprise de la construction inférieure à leur hauteur à maturité, la mise en place d'un écran anti-racines d'une profondeur minimale de 2 m.

## **Chapitre II- Mesures conseillées à tous les autres bâtiments à l'exception des bâtiments à usage agricole et des annexes d'habitation non accolées**

### **Article II-II-1 Est conseillée:**

la réalisation d'une étude définissant les dispositions constructives nécessaires pour assurer la stabilité des constructions vis-à-vis du risque avéré de tassement ou de soulèvement différentiel et couvrant la conception, le pré-dimensionnement et les modalités d'exécution des fondations, ainsi que l'adaptation de la construction et de son environnement immédiat aux caractéristiques du site, conformément à la mission géotechnique type G0 + G12 spécifiée dans la norme NF P94-500.

## **Titre II- Mesures conseillées aux constructions existantes**

### **Article III-1 Sont conseillées les mesures suivantes :**

- 1- le respect d'une distance supérieure à leur hauteur à maturité (1,5 fois en cas de rideau d'arbres ou d'arbustes) pour toute nouvelle plantation d'arbre ou d'arbuste avide d'eau, sauf mise en place d'un écran anti-racines d'une profondeur minimale de 2 m ;
- 2- le respect des mesures préconisées par une étude de faisabilité, en application de la mission géotechnique G12 spécifiée dans la norme NF P94-500, pour les travaux de déblais ou de remblais modifiant localement la profondeur d'encastrement des fondations ;
- 3- l'interdiction de pompage, à usage domestique, entre mai et octobre dans un puits situé à moins de 10 m d'une construction et où la profondeur du niveau de l'eau (par rapport au terrain naturel) est inférieure à 10 m.
- 4- la récupération des eaux de ruissellement et son évacuation des abords de la construction par un dispositif de type caniveau ;
- 5- la mise en place de dispositifs assurant l'étanchéité des canalisations d'évacuation des eaux usées et pluviales (joints souples...) en cas de remplacement de ces dernières ;

## **Aléa moyen à faible**

**Mesures de prévention des risques naturels prévisibles de mouvements de terrain différentiels liés au phénomène de retrait-gonflement des argiles.**

Dans le cadre du programme de cartographie du phénomène de retrait-gonflement des argiles développé par le Ministère de l'Ecologie et du Développement Durable, le bureau d'études BRGM a dressé la carte des aléas de ce phénomène. Cette carte est consultable depuis le site internet [www.argiles.fr](http://www.argiles.fr).

Ce document vise donc à guider l'élaboration des constructions sur sols argileux en conseillant certaines mesures et en déconseillant d'autres.

## **Titre I- Mesures conseillées aux projets de constructions**

### **Chapitre I- Mesures recommandées aux logements individuels hors permis groupés**

A défaut d'étude géotechnique couvrant la conception, le pré-dimensionnement et l'exécution des fondations, ainsi que l'adaptation de la construction et de son environnement immédiat aux caractéristiques du site, conformément à la mission géotechnique type G0 + G12 spécifiée dans la norme NF P94-500 : Missions géotechniques – classifications et spécifications, sont conseillées les dispositions suivantes :

#### **A) Mesures structurales :**

##### **Article I-I-1 Est fortement déconseillé :**

l'exécution d'un sous-sol partiel.

##### **Article I-I-2 Sont fortement recommandées :**

1- les dispositions de conception et de réalisation des fondations suivantes :

- la profondeur minimum des fondations est fixée à
  - 0,80 m en zone faiblement à moyennement exposée
  - sauf rencontre de sols durs non argileux à une profondeur inférieure ;
- sur terrain en pente et pour des constructions réalisées sur plate-forme en déblais ou déblais-remblais, ces fondations doivent être descendues à une profondeur au moins aussi importante à l'aval qu'à l'amont afin d'assurer une homogénéité de l'ancrage ;
- les fondations sur semelles doivent être continues, armées et bétonnées à pleine fouille, selon les préconisations de la norme DTU 13-12 : Règles pour le calcul des fondations superficielles.

2- les dispositions de conception et de réalisation des constructions suivantes :

- toutes parties de bâtiment fondées différemment et susceptibles d'être soumises à des tassements ou des soulèvements différentiels doivent être désolidarisées et séparées par un joint de rupture sur toute la hauteur de la construction ;
- les murs porteurs doivent comporter un chaînage horizontal et vertical liaisonné selon les préconisations de la norme DTU 20-1 : Règles de calcul et dispositions constructives minimales ;



- la réalisation d'un plancher porteur sur vide sanitaire ou sur sous-sol total est fortement recommandée. A défaut, le dallage sur terre-plein doit faire l'objet de dispositions assurant l'atténuation du risque de mouvements différentiels vis-à-vis de l'ossature de la construction et de leurs conséquences, notamment sur les refends, cloisons, doublages et canalisations intérieures. Il doit être réalisé en béton armé, après mise en œuvre d'une couche de forme en matériaux sélectionnés et compactés, et répondre à des prescriptions minimales d'épaisseur, de dosage de béton et de ferrailage, selon les préconisations de la norme DTU 13.3 : Dallages – conception, calcul et exécution ;
- la mise en place d'un dispositif spécifique d'isolation des murs en cas de source de chaleur en sous-sol.

### **B) Mesures applicables à l'environnement immédiat :**

#### **Article I-I-3 Sont fortement déconseillées :**

- toute plantation d'arbre ou d'arbuste avide d'eau à une distance de la construction inférieure à leur hauteur à maturité (1,5 fois en cas de rideau d'arbres ou d'arbustes) sauf mise en place d'un écran anti-racines d'une profondeur minimale de 2 m ;
- tout pompage à usage domestique, entre mai et octobre, dans un puits situé à moins de 10 m d'une construction et où la profondeur du niveau de l'eau (par rapport au terrain naturel) est inférieure à 10 m.

#### **Article I-I-4 Sont fortement conseillées :**

- le rejet des eaux pluviales et usées dans le réseau collectif lorsque cela est possible. A défaut, les éventuels rejets ou puits d'infiltration doivent être situés à une distance minimale de 15 m de toute construction ;
- la mise en place de dispositifs assurant l'étanchéité des canalisations d'évacuation des eaux usées et pluviales (raccords souples...) ;
- la récupération des eaux de ruissellement et son évacuation des abords de la construction par un dispositif de type caniveau ;
- la mise en place, sur toute la périphérie de la construction, d'un dispositif d'une largeur minimale de 1,50 m s'opposant à l'évaporation, sous la forme d'un écran imperméable sous terre végétale (géomembrane) ou d'un revêtement étanche (terrasse) dont les eaux de ruissellement seront récupérées par un système d'évacuation de type caniveau ;
- le captage des écoulements de faible profondeur, lorsqu'ils existent, par un dispositif de drainage périphérique situé à une distance minimale de 2 m de toute construction ;
- l'arrachage des arbres et arbustes avides d'eau situés à une distance de l'emprise de la construction projetée inférieure à leur hauteur à maturité.

- à défaut de possibilité d'abattage des arbres situés à une distance de l'emprise de la construction inférieure à leur hauteur à maturité, la mise en place d'un écran anti-racines d'une profondeur minimale de 2 m.

## **Chapitre II- Mesures conseillées à tous les autres bâtiments à l'exception des bâtiments à usage agricole et des annexes d'habitation non accolées**

### **Article II-II-1 Est conseillée:**

la réalisation d'une étude définissant les dispositions constructives nécessaires pour assurer la stabilité des constructions vis-à-vis du risque avéré de tassement ou de soulèvement différentiel et couvrant la conception, le pré-dimensionnement et les modalités d'exécution des fondations, ainsi que l'adaptation de la construction et de son environnement immédiat aux caractéristiques du site, conformément à la mission géotechnique type G0 + G12 spécifiée dans la norme NF P94-500.

## **Titre II- Mesures conseillées aux constructions existantes**

### **Article III-1 Sont conseillées les mesures suivantes :**

- 1- le respect d'une distance supérieure à leur hauteur à maturité (1,5 fois en cas de rideau d'arbres ou d'arbustes) pour toute nouvelle plantation d'arbre ou d'arbuste avide d'eau, sauf mise en place d'un écran anti-racines d'une profondeur minimale de 2 m ;
- 2- le respect des mesures préconisées par une étude de faisabilité, en application de la mission géotechnique G12 spécifiée dans la norme NF P94-500, pour les travaux de déblais ou de remblais modifiant localement la profondeur d'encastrement des fondations ;
- 3- l'interdiction de pompage, à usage domestique, entre mai et octobre dans un puits situé à moins de 10 m d'une construction et où la profondeur du niveau de l'eau (par rapport au terrain naturel) est inférieure à 10 m.
- 4- la récupération des eaux de ruissellement et son évacuation des abords de la construction par un dispositif de type caniveau ;
- 5- la mise en place de dispositifs assurant l'étanchéité des canalisations d'évacuation des eaux usées et pluviales (joints souples...) en cas de remplacement de ces dernières ;

## **Aléa fort**

**Mesures de prévention des risques naturels prévisibles de mouvements de terrain différentiels liés au phénomène de retrait-gonflement des argiles.**

Dans le cadre du programme de cartographie du phénomène de retrait-gonflement des argiles développé par le Ministère de l'Ecologie et du Développement Durable, le bureau d'études BRGM a dressé la carte des aléas de ce phénomène. Cette carte est consultable depuis le site internet [www.argiles.fr](http://www.argiles.fr).

Ce document vise donc à guider l'élaboration des constructions sur sols argileux en conseillant certaines mesures et en déconseillant d'autres.

## **Titre I- Mesures conseillées aux projets de constructions**

### **Chapitre I- Mesures recommandées aux logements individuels hors permis groupés**

A défaut d'étude géotechnique couvrant la conception, le pré-dimensionnement et l'exécution des fondations, ainsi que l'adaptation de la construction et de son environnement immédiat aux caractéristiques du site, conformément à la mission géotechnique type G0 + G12 spécifiée dans la norme NF P94-500 : Missions géotechniques – classifications et spécifications, sont conseillées les dispositions suivantes :

#### **A) Mesures structurales :**

##### **Article I-I-1 Est fortement déconseillé :**

l'exécution d'un sous-sol partiel.

##### **Article I-I-2 Sont fortement recommandées :**

1- les dispositions de conception et de réalisation des fondations suivantes :

- la profondeur minimum des fondations est fixée à
  - 1,20 m en zone fortement exposée (correspondant à un aléa fort de retrait-gonflement des argiles)
  - 0,80 m en zone faiblement à moyennement exposée (correspondant à un aléa faible à moyen de retrait-gonflement des argiles)sauf rencontre de sols durs non argileux à une profondeur inférieure ;
- sur terrain en pente et pour des constructions réalisées sur plate-forme en déblais ou déblais-remblais, ces fondations doivent être descendues à une profondeur au moins aussi importante à l'aval qu'à l'amont afin d'assurer une homogénéité de l'ancrage ;
- les fondations sur semelles doivent être continues, armées et bétonnées à pleine fouille, selon les préconisations de la norme DTU 13-12 : Règles pour le calcul des fondations superficielles.

2- les dispositions de conception et de réalisation des constructions suivantes :

- toutes parties de bâtiment fondées différemment et susceptibles d'être soumises à des tassements ou des soulèvements différentiels doivent être désolidarisées et séparées par un joint de rupture sur toute la hauteur de la construction ;

- les murs porteurs doivent comporter un chaînage horizontal et vertical liaisonné selon les préconisations de la norme DTU 20-1 : Règles de calcul et dispositions constructives minimales ;
- la réalisation d'un plancher porteur sur vide sanitaire ou sur sous-sol total est fortement recommandée. A défaut, le dallage sur terre-plein doit faire l'objet de dispositions assurant l'atténuation du risque de mouvements différentiels vis-à-vis de l'ossature de la construction et de leurs conséquences, notamment sur les refends, cloisons, doublages et canalisations intérieures. Il doit être réalisé en béton armé, après mise en œuvre d'une couche de forme en matériaux sélectionnés et compactés, et répondre à des prescriptions minimales d'épaisseur, de dosage de béton et de ferrailage, selon les préconisations de la norme DTU 13.3 : Dallages – conception, calcul et exécution ;
- la mise en place d'un dispositif spécifique d'isolation des murs en cas de source de chaleur en sous-sol.

### **B) Mesures applicables à l'environnement immédiat :**

#### **Article I-I-3 Sont fortement déconseillées :**

- toute plantation d'arbre ou d'arbuste avide d'eau à une distance de la construction inférieure à leur hauteur à maturité (1,5 fois en cas de rideau d'arbres ou d'arbustes) sauf mise en place d'un écran anti-racines d'une profondeur minimale de 2 m ;
- tout pompage à usage domestique, entre mai et octobre, dans un puits situé à moins de 10 m d'une construction et où la profondeur du niveau de l'eau (par rapport au terrain naturel) est inférieure à 10 m.

#### **Article I-I-4 Sont fortement conseillées :**

- le rejet des eaux pluviales et usées dans le réseau collectif lorsque cela est possible. A défaut, les éventuels rejets ou puits d'infiltration doivent être situés à une distance minimale de 15 m de toute construction ;
- la mise en place de dispositifs assurant l'étanchéité des canalisations d'évacuation des eaux usées et pluviales (raccords souples...) ;
- la récupération des eaux de ruissellement et son évacuation des abords de la construction par un dispositif de type caniveau ;
- la mise en place, sur toute la périphérie de la construction, d'un dispositif d'une largeur minimale de 1,50 m s'opposant à l'évaporation, sous la forme d'un écran imperméable sous terre végétale (géomembrane) ou d'un revêtement étanche (terrasse) dont les eaux de ruissellement seront récupérées par un système d'évacuation de type caniveau ;
- le captage des écoulements de faible profondeur, lorsqu'ils existent, par un dispositif de drainage périphérique situé à une distance minimale de 2 m de toute construction ;

- l'arrachage des arbres et arbustes avides d'eau situés à une distance de l'emprise de la construction projetée inférieure à leur hauteur à maturité.
- à défaut de possibilité d'abattage des arbres situés à une distance de l'emprise de la construction inférieure à leur hauteur à maturité, la mise en place d'un écran anti-racines d'une profondeur minimale de 2 m.

## **Chapitre II- Mesures conseillées à tous les autres bâtiments à l'exception des bâtiments à usage agricole et des annexes d'habitation non accolées**

### **Article II-II-1 Est conseillée:**

la réalisation d'une étude définissant les dispositions constructives nécessaires pour assurer la stabilité des constructions vis-à-vis du risque avéré de tassement ou de soulèvement différentiel et couvrant la conception, le pré-dimensionnement et les modalités d'exécution des fondations, ainsi que l'adaptation de la construction et de son environnement immédiat aux caractéristiques du site, conformément à la mission géotechnique type G0 + G12 spécifiée dans la norme NF P94-500.

## **Titre II- Mesures conseillées aux constructions existantes**

### **Article III-1 Sont conseillées les mesures suivantes :**

- 1- le respect d'une distance supérieure à leur hauteur à maturité (1,5 fois en cas de rideau d'arbres ou d'arbustes) pour toute nouvelle plantation d'arbre ou d'arbuste avide d'eau, sauf mise en place d'un écran anti-racines d'une profondeur minimale de 2 m ;
- 2- le respect des mesures préconisées par une étude de faisabilité, en application de la mission géotechnique G12 spécifiée dans la norme NF P94-500, pour les travaux de déblais ou de remblais modifiant localement la profondeur d'encastrement des fondations ;
- 3- l'interdiction de pompage, à usage domestique, entre mai et octobre dans un puits situé à moins de 10 m d'une construction et où la profondeur du niveau de l'eau (par rapport au terrain naturel) est inférieure à 10 m.
- 4- la récupération des eaux de ruissellement et son évacuation des abords de la construction par un dispositif de type caniveau ;
- 5- la mise en place de dispositifs assurant l'étanchéité des canalisations d'évacuation des eaux usées et pluviales (joints souples...) en cas de remplacement de ces dernières ;

## SINISTRALITÉ ET OUTILS DE PRÉVENTION

### Phénomène naturel

Les variations de teneur en eau dans le sol induisent des variations de volume, à l'origine des tassements différentiels.

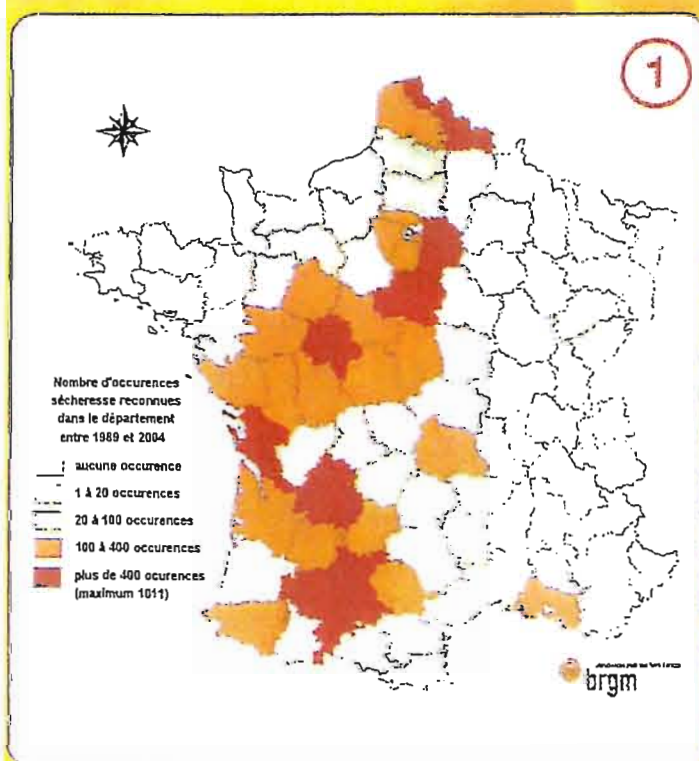
### Dispositions constructives vulnérables

L'exemple type de la construction sinistrée par la sécheresse est une maison individuelle, avec sous-sol partiel ou à simple rez-de-chaussée et avec dallage sur terre plein, fondée sur semelles continues, peu ou non armées, pas assez profondes (moins de 80 cm voire moins de 40 cm) et reposant sur un sol argileux, avec une structure en maçonnerie, sans chaînage horizontal. Ce type de structure ne peut pas accepter sans dommages de mouvements différentiels supérieurs à 2 mm/m.

### Sinistralité : combien et où?

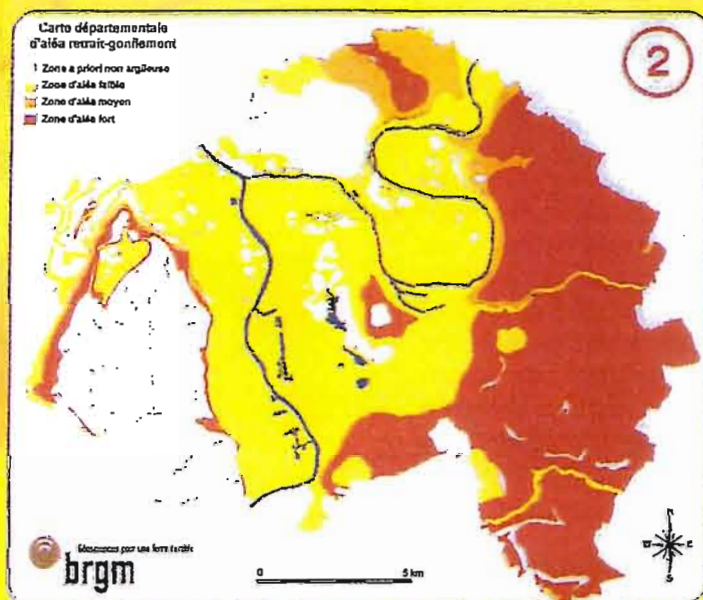
- Principales périodes de sécheresse : 1989/92 et 1996/97 - 5 000 communes dans 75 départements ; 2003 - 7 000 communes demandent leur classement en état de catastrophe naturelle. ①
- Coût global : 3,3 milliards d'euros de 1989 à 2002 hors coûts pris en charge par l'assurance construction.
- Coût moyen d'un sinistre : 10 000 €.

La sécheresse répétée, identifiée depuis 1976, a eu d'importantes répercussions sur le comportement de certains sols argileux et par voie de conséquence, de nombreuses constructions fondées sur ces terrains ont subi des dommages plus ou moins graves. C'est un phénomène peu spectaculaire, qui ne met pas en danger de vie humaine mais qui a touché 300 000 maisons entre 1989 et 2002.



### Qu'est-ce qu'une carte départementale d'aléa? ②

Un programme de cartographie de l'aléa retrait-gonflement est en cours sur une quarantaine de départements, les plus touchés par le phénomène. Établies par le BRGM, à la demande du ministère de l'Écologie et du développement durable et des préfetures, ces cartes départementales d'aléa, accessibles sur Internet (<http://www.argiles.fr>) au fur et à mesure de leur parution, visent à délimiter les zones qui sont susceptibles de contenir, dans le proche sous-sol, des argiles gonflantes et qui peuvent donc être affectées par des tassements différentiels par retrait, en période de sécheresse.



### Plans de Prévention des Risques (PPR): quelles contraintes?

À partir des cartes d'aléa, les PPR retrait-gonflement des argiles ont pour objectif de faciliter la prise en compte du risque au stade de la conception des projets de construction dans les communes les plus affectées par le phénomène. Comme indiqué en pages centrales, ils contiennent : des prescriptions constructives simples, des exigences réglementaires peu contraignantes et n'entraînent pas d'inconstructibilité ; des recommandations pour une gestion de l'environnement proche de la maison afin de limiter les mouvements différentiels dus aux variations hydriques.

### Pour en savoir plus

- *Qualité Construction*, n° 87 nov/déc. 2004, éd. AQC
- *Sinistres liés à la sécheresse*, éd. CEBTP, 2001
- *La construction économique sur sols gonflants*, P. Mourou, P. Margron et J-O Pinta, Manuels et Méthodes n° 14, éd. BRGM, 1988.
- *Guide de la Prévention Sécheresse et Construction* ministère de l'Écologie et du développement durable, éd. La documentation française, 1993.

### Sites Internet

- <http://www.qualiteconstruction.com>
- <http://www.prim.net>
- <http://www.brgm.fr>
- <http://www.argiles.fr>
- <http://www.mtm-gpsa.org>

Copyright: Agence Qualité Construction - Maquette: DMC / Illustration: T. Bet

## SÉCHERESSE ET CONSTRUCTION SUR SOL ARGILEUX

### réduire les dommages

Les désordres aux constructions consécutifs à la sécheresse touchent plus de 75 départements. Ils présentent un coût élevé pour la collectivité et gênent de très nombreux habitants. Cependant l'ampleur de cette sinistralité et des indemnités peut être largement limitée par le respect des règles de construction et par la prise en compte des conditions géologiques locales. En effet, le coût d'adaptation au sol, garanti de la pérennité de la maison, est sans rapport avec les frais et les désagréments des désordres potentiels. C'est pourquoi agir pour la prévention est l'intérêt de tous.

**Vous êtes constructeur : votre responsabilité peut être engagée.** Même si la sécheresse était imprévisible, vous devez justifier d'avoir pris toutes les mesures utiles pour empêcher les dommages. La jurisprudence précise qu'un événement relevant de la catégorie des catastrophes naturelles, au sens de la loi du 13/07/1982, ne constitue pas nécessairement pour autant un cas de force majeure exonératoire de la responsabilité des constructeurs.

En effet, les deux conditions posées par l'article L. 125-1 du code des assurances sont " que la cause déterminante des dommages soit l'intensité anormale d'un agent naturel et que les mesures habituelles à prendre pour prévenir ces dommages n'aient pu empêcher leur survenance " (Cour de Cassation, CIV 1<sup>ère</sup> chambre 09/06/1993 et 07/07/1998, 3<sup>ème</sup> CIV 27/06/2001).

**Ensemble, mobilisés pour réduire les futurs dommages dus au retrait-gonflement.** Cette brochure présente des recommandations préventives pour réaliser des bâtiments neufs sur sol argileux, en les mettant en œuvre, vous limitez le risque de désordres. De plus, lorsque la commune sur laquelle vous construisez est dotée d'un Plan de Prévention des Risques (PPR) retrait-gonflement, ces recommandations sont réglementaires et connues du grand public.

Les techniques de réparation des constructions endommagées par la sécheresse ne sont pas abordées ici.

AGENCE QUALITÉ CONSTRUCTION



Ministère de l'Écologie, du Développement Durable et de l'Énergie

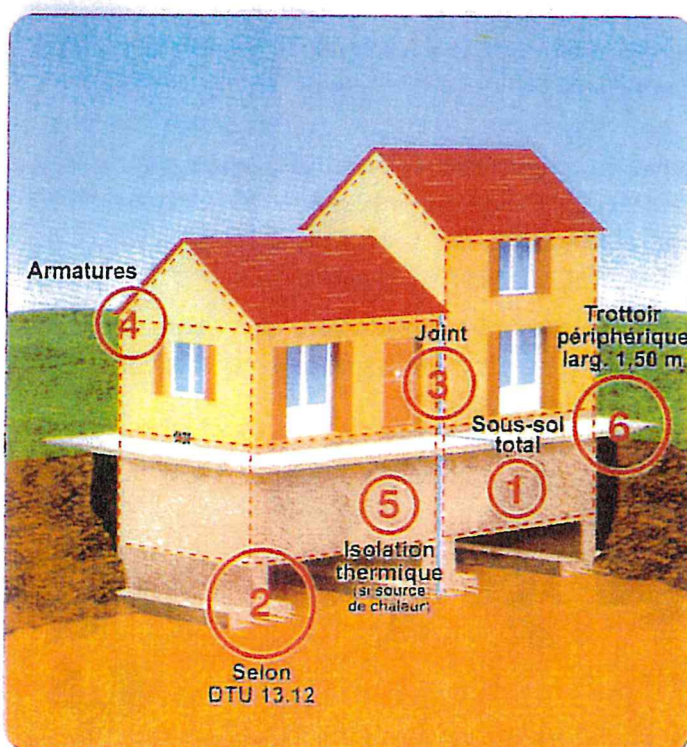
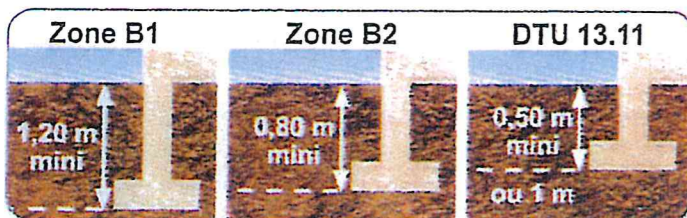
## Dispositions préventives : 2 cas

① Pour réaliser des maisons individuelles - hors permis groupé - en zones classées sensibles, le Plan de Prévention des Risques (PPR) retrait-gonflement prévoit la construction selon les missions géotechniques ou à défaut, le respect de dispositions constructives forfaitaires.

② Pour tous les autres projets de construction - hors bâtiments annexes non accolés et bâtiments à usage agricole - les missions géotechniques sont obligatoires afin d'adapter la réalisation en fonction des caractéristiques du sol.

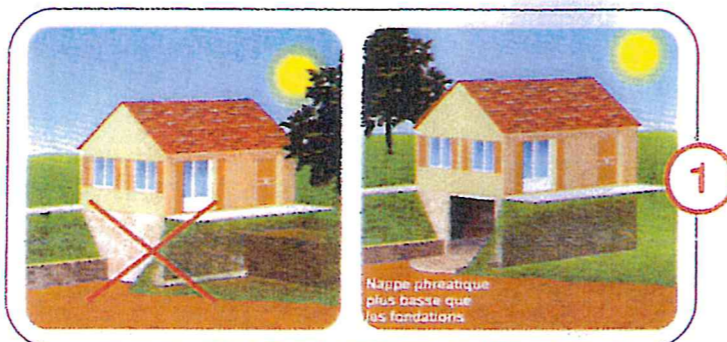
## DISPOSITIONS CONSTRUCTIVES FORFAITAIRES

Le PPR distingue deux zones réglementaires caractérisées par des niveaux d'aléa croissants. Dans ces zones, pour les maisons individuelles, les dispositions constructives forfaitaires se distinguent par les profondeurs minimales de fondation préconisées en l'absence d'étude de sol : 1,20 m minimum en zone B1 (aléa fort) et 0,80 m minimum en zone B2 (aléa moyen à faible) - sauf rencontre de sols durs non argileux. Les conditions de dépassement sont relatives à l'exposition à un risque exceptionnel ou à l'examen du fond de fouille.



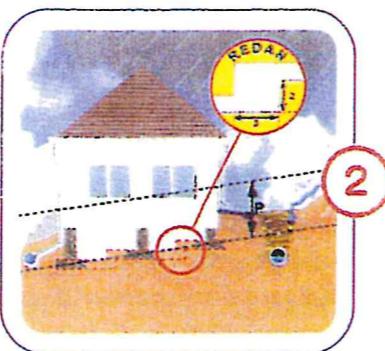
Avec ces profondeurs de fondations, il convient dans les deux zones de respecter les règles suivantes :

• Certaines dispositions sont **interdites**, telles que : exécuter un sous-sol partiel sous une même partie de bâtiment. ① Sous un sous-sol total, le sol d'assise est le même, ce qui limite le risque de tassement différentiel.



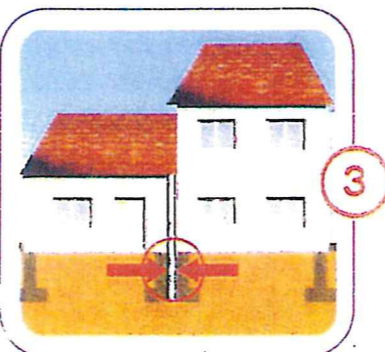
• Certaines dispositions sont **prescrites**, telles que :

- sur terrain en pente, descendre les fondations plus profondément à l'aval qu'à l'amont, afin de garantir l'homogénéité de l'ancrage ; ②



- réaliser des fondations sur semelles continues, armées et bétonnées à pleine fouille, selon les préconisations du DTU 13.12 (Fondations superficielles) ;

- désolidariser les parties de construction fondées différemment au moyen d'un joint de rupture sur toute la hauteur de la construction ; ③

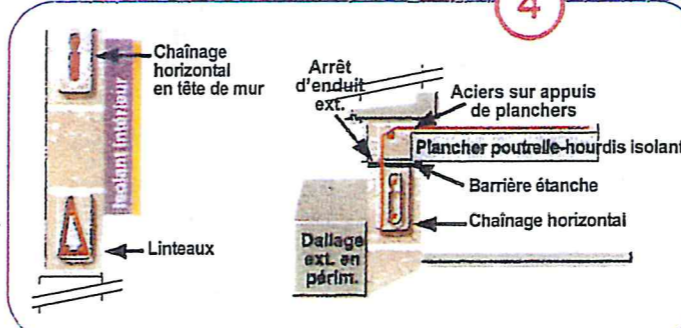
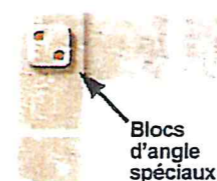


## DISPOSITIONS CONSTRUCTIVES ADAPTÉES SELON LES MISSIONS GÉOTECHNIQUES

Le PPR préconise la réalisation de la maison individuelle à partir des missions G0 (sondages, essais et mesures) + G12 (exemples de pré-dimensionnement des fondations), définies dans la norme NF P 94-500.

OU

- mettre en œuvre des chaînages horizontaux et verticaux des murs porteurs liaisonnés selon les préconisations du DTU 20.1 ④ - en particulier au niveau de chaque plancher ainsi qu'au couronnement des murs ; la continuité et le recouvrement des armatures de chaînage concourants en un même nœud permettent de prévenir la rotation de plancher. Ainsi, la structure résistera mieux aux mouvements différentiels ;



- adapter le dallage sur terre plein, à défaut de la réalisation d'un plancher sur vide sanitaire ou sur sous-sol total. La présence d'une couche de forme en matériaux sélectionnés et compactés est nécessaire pour assurer la transition mécanique entre le sol et le corps du dallage. Le dallage sur terre plein doit être réalisé en béton armé, selon les préconisations du DTU 13.3 ;

- prévoir un dispositif spécifique d'isolation thermique des murs en cas de source de chaleur en sous-sol ; ⑤

- mettre en place un trottoir périphérique et/ou une géomembrane d'1,50 m de large pour limiter l'évaporation à proximité immédiate des murs de façade. ⑥

## DISPOSITIONS RELATIVES À LA VIABILITÉ ET À L'ENVIRONNEMENT

• Certaines dispositions sont **interdites**, telles que :

- toute plantation d'arbre ou d'arbuste à une distance inférieure à la hauteur adulte H (1 H pour les arbres isolés et 1,5 H pour les haies) sauf mise en place d'un écran anti-racines d'une profondeur minimale de 2 m ; ①

- le pompage dans une nappe superficielle à moins de 10 m de la construction ; ②

• Certaines dispositions sont **prescrites**, telles que :

- les rejets d'eaux usées en réseau collectif ou à défaut, un assainissement autonome conforme aux dispositions de la norme XP P 16-603, référence DTU 64.1. Les rejets d'eaux pluviales doivent se faire à distance suffisante de la construction ; ③

- l'étanchéité des canalisations d'évacuation et la mise en œuvre de joints souples aux raccordements ; ④

- le captage des écoulements superficiels - avec une distance minimum de 2 m à respecter entre la construction et la présence éventuelle d'un drain, mis en place selon le DTU 20.1 ; ⑤

- sur une parcelle très boisée, le respect d'un délai minimal d'un an entre l'arrachage des arbres ou arbustes et le début des travaux de construction.

